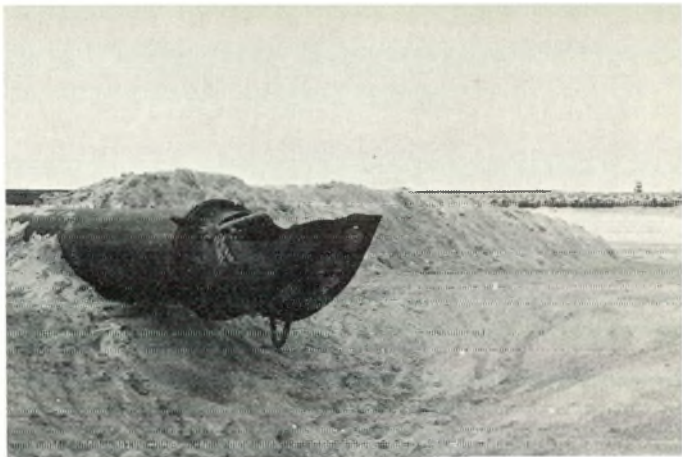


Afb. 1.

Dit is de kop van de pijpleiding, waarmee het Scheveningse strand wordt opgespoten. Met het zand worden verschillende diersoorten meegevoerd. Op de voorgrond de geul, waarin sommige soorten trachten zich weer in te graven.



TOERISTISCHE VERRASSING - MALAKOLOGISCHE VERRASSING

door Jeroen Goud

Foto's B. Entrop/W. Faber

Een toeristische verrassing noemde de krant het opspuiten van zeezand voor verbreding van het Scheveningse strand ter hoogte van de boulevard. Toen ik zaterdag 26 april 1975 een bezoek bracht aan het strand, was het opspuiten al enige dagen in volle gang. Het benodigde zand wordt betrokken van een zandbank, die ongeveer 20 km uit de Scheveningse kust ligt.

Mijn verwachting hier wel iets leuks aan te treffen bleek gerechtvaardigd. Lopend over de nieuwe zandvlakte kon ik direct al enige levende venusschelpen, *Chamelea striatula* (da Costa), en stevige strandschelpen, *Spisula solida* (L.), oprapen.

Aan het begin van het opgespoten gedeelte echter bevond zich een iets dieper gelegen geul, waar vele tweekleppigen, zoals *Chamelea striatula* (da Costa), *Spisula solida* (L.) en *Donax vittatus* (da Costa), maar ook de glanzige tepelhoorn *Lunatia alderi* (Forbes), getracht hadden zich in het zand in te graven. Doordat deze geul tijdens eb geheel droog viel, bleken de meeste schelpdieren al op sterven na dood te zijn.

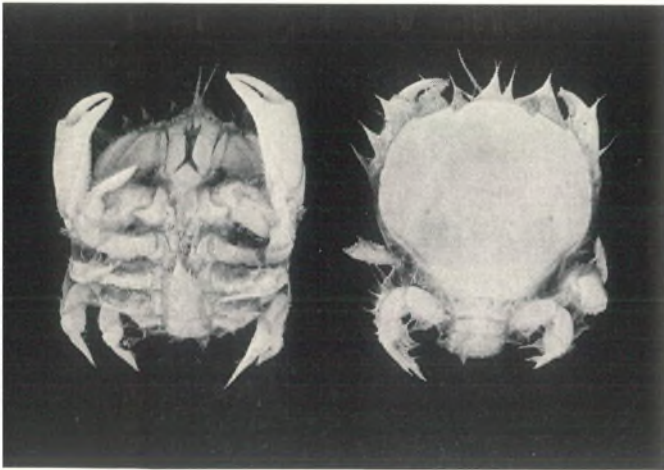
Bij het schoonmaken van de zaagjes, *Donax vittatus* (da Costa), trof ik in twee exemplaren een erwtekrabbetje, *Pinnotheres pisum* (L.), aan. (Vita Marina, geleedpotigen, pag. 13). Hieruit blijkt dat ook kleinere tweekleppigen als gastheer optreden. In de vloedlijn van het verbrede strand trof ik ook nog ongeveer 30 exemplaren van *Thia polita* Leach. aan. Dit is een klein krabbetje dat normaliter nooit op het strand is te verwachten; zelfs op de vissersschepen is hij zelden te vinden. Enkele dagen later spoelden vele rugschildjes van deze soort aan en hoopten zich op aan weerskanten van een zuidelijker gelegen golfbreker.

In deze gruisbanken trof ik verder vele exemplaren nog levend aan van: *Lunatia alderi* (Forbes), *Spisula solida* (L.) en *Montacuta ferruginosa* (Montagu). Dat de laatste soort zo veelvuldig aanwezig was, hangt ongetwijfeld samen met de vele zeeklitten, *Echinocardium cordatum* (Pennant), die in grote getale met het opge-

spoten zand waren meegekomen. *Montacuta ferruginosa* (Montagu) is een twee-
kleppige, die als commensaal op de zeeklit leeft. (Vita Marina, Stekelhuidigen,
pag. 32).

NASCHRIFT

Behalve de genoemde molluskensoorten zijn bij het opspuiten door Han Raven ook
nog levend aangetroffen de grote strandschelp, *Macra cinerea atlantica* Bucquoi,
Dautzenberg & Dollfus, de kleine en grote zwaardschede, *Ensis phaxoides* van Urk,
en *Ensis arcuatus* (Jeffreys). Maar niet alleen mollusken, ook het zeeboontje,
Echinocyamus pusillus (O. F. Müller), de gewone en de kleine slangster, *Ophiura*
texturata Lam. en *Ophiura albida* Forbes, de kamster, *Astropecten irregularis*
(Pennant), de gewone zeester, *Asterias rubens* L., de strandkrab, *Carcinus maenas*
(L.), de gewone zwemkrab, *Portunus holsatus* (Fabr.) en de heremietkreeft, *Pagurus*
bernhardus (L.) werden met het zand op het Scheveningse strand geworpen. En dan
nog te zwijgen over het dode materiaal.



Afb. 2.

Thia polita Leach.

Links: ♂ op de rug liggend.

Rechts: ♀ in normale stand.

Ruim 1½ x vergroot.

THIA POLITA LEACH

Thia polita Leach. is een krabbetje, dat tot de familie der Thiidae behoort. Het komt
voor langs de Atlantische kust van Europa en ook in de Middellandse Zee. De lite-
ratuur vermeldt, dat het zou voorkomen vanaf het littoraal tot op een diepte van
22 meter. In het littoraal heb ik de soort nog nooit aangetroffen. Direct na de
stormramp van 1953 werden ze in de vloedlijn aangetroffen, terwijl ik ook nog eens
een flink aantal vond tussen de kleine uitgezeefde garnalen van een Tholense visser,
die altijd in Scheveningen zijn vangsten aan de afslag bracht.

Deze krabbesoort heeft een enigmatische hartvormig, gewelfd en glad rugschild, dat
aan de voorzijde breder en rond is. De Duitsers noemen hem dan ook Herzkrabbe.
Het rugschild is licht roodachtig met aan de randen een dichte, gele beharing. Zoals
op de foto duidelijk is te zien, heeft deze krab korte loop- en schaarpoten. De punten
van de scharen zijn donkerbruin.

B. E.