

## PONTONIA PINNOPHYLAX (OTTO) ALS COMMENSAAL VAN PINNA NOBILIS L.

Door B. ENTROP en W. FABER.

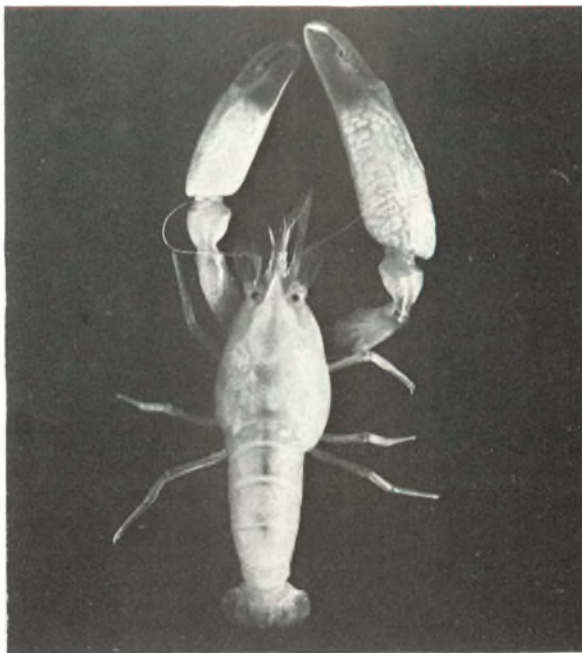
Wij stellen het bijzonder op prijs, dat verzamelaars af en toe eens aan het museum denken wanneer zij met hun buit van vakanties terugkeren. Zulke verzamelaars zijn mevrouw en de heer Olthoff uit Den Haag, die het museum een warm hart toedragen op velerlei gebied. Een extra woord van hartelijke dank is hier op zijn plaats.

Zeker ook voor de fraaie exemplaren van *Pontonia pinnophylax* (Otto 1821), die wij van hen ten geschenke kregen voor de collectie. De foto toont u een gaaf exemplaar, dat met zijn partner aangetroffen werd in een grote steekmossel, *Pinna nobilis* L. in de wateren rond het eiland Korfu in Griekenland.

Het echtpaar Olthoff pleegt de duiksport te beoefenen in marien biologisch opzicht en komt daardoor nog al eens op diepten waar de steekmosselen-vaak in grote aantallen-in de bodem voorkomen. De Pinna's staan meestal recht op in de bodem, terwijl de gapende bovenrand maar voor een klein deel boven het zand uitsteekt. Onder in de bodem zit de steekmossel met een pluim van byssusdraden vast aan een steen of een ander stevig voorwerp.

We hebben al eens eerder in de Vita Marina\* geschreven over de kleine krabbetjes *Pinnotheres*

\* Geleedpotigen 13 e.v.



*Pinnophylax* (Otto), een kreeftachtige die als commensaal leeft in de steekmossel *Pinna nobilis* L. 1,5 × vergroot.

Foto B. Entrop

*pinnotheres* (L.), het erwtekrabbetje of ook wel mosselwachter genoemd, die, evenals de hier afgebeelde *Pontonia pinnophylax* als commensaal in de Pinna leven.

Als commensaal leven wil zeggen dat het dier bescherming en gastvrijheid van zijn gastheer geniet, zonder daar iets van een wederdienst tegenover te stellen. Dit is wel het geval bij een symbiose; eveneens een samenleving van twee verschillende organismen, maar dan wel een samenleving, waarbij beide partijen voordeel ervan hebben.

De heer Olthoff trof steeds in elke grote Pinna of twee erwtekrabbetjes of twee *Pontonia pinnophylax* exemplaren aan. Een mannetje en een wijfje.

*Pontonia pinnophylax* wordt ongeveer 5 cm groot en is bleek vleeskleurig. De scharen zijn ten opzichte van de totale lichaamslengte vrij groot en zwaar. Evenals bij *Pinnotheres* is ook het pantser van deze kreeftachtige nogal zacht. Tussen de ogen staat een kort driehoekig rostrum (uitsteeksel) scherp naar voren gericht.

## NOMENCLATUUR

Alvorens vast stond met welke soort we te doen hadden, is er enige tijd verstreken. Aanvankelijk leken er geen problemen, aangezien zowel RIEDL als DE HAAS en KNORR ons de overtuiging gaven met *Pontonia custos* (Forsk.) te doen te hebben. De illustraties lieten weinig ruimte voor twijfel. Het raadplegen van andere literatuur deed ons niettemin aan de juistheid van die naam twijfelen. Omdat we zelf niet direct een oplossing zagen, hebben we ons gewend tot de specialist op dit gebied, dr. L.B. HOLTHUIS, verbonden aan het Rijksmuseum van Natuurlijke Historie te Leiden. Gaarna zeggen wij hem op deze plaats dank voor zijn inlichtingen, die bevestigen hoe zeer onze argwaan terecht was.

Te onrechte is voor de soort *Pontonia pinnophylax* door sommige auteurs de naam *Pontonia custos* (Forsk.) gebruikt, het eerst door F.E. Guérin Méneville. De soort, die Forsk. heeft beschreven is door hem *Cancer custos* genoemd, maar heet thans *Anchistus custos*. Deze soort leeft echter in de Indo-Pacific (Rode Zee, Oost-Afrika tot Polynesië).

Eveneens in afwijking van hetgeen RIEDL zegt, behoort *Pontonia pinnophylax* niet tot de familie der Pontoniidae, maar tot de familie Palaemonidae Rafinesque, 1815 en wel tot de onderfamilie Pontoniinae Kingsley, 1878.

Over de levenswijze van onze *Pontonia pinnophylax* is vrijwel niets bekend, Behalve dat zij uitsluitend in Pinna worden aangetroffen. *Pinnophylax* betekent pinnawachter ("Pinnewachter" zegt Rumphius) en is een naam, die Aristoteles aan het erwtekrabbetje gaf. Het klassieke sprookje, onder andere bij Plinius te vinden, gaat uit van een symbiose, waarbij het erwtekrabbetje en waarom niet ook onze *Pontonia*, zodra voedsel in de geopende schelp van de Pinna is gezwommen, zijn gastheer bijt. De pinna sluit dan de schelpkleppen en de buit wordt door hen samen verorberd.

Het verspreidingsgebied van *Pontonia pinnophylax* strekt zich uit van de omgeving van Rhodos in de oostelijke Middellandse Zee tot in de oostelijke Atlantische Oceaan van de Azoren tot Noord-Angola. Zij zijn niet algemeen.

## LITERATUUR

HAAS, Werner de, en KNORR, Fredy. 1965. Was lebt im Meer? Stuttgart.

HOLTHUIS, dr. L.B. 1952. The Decapoda of the Siboga Expedition, part XI, The Palaemonidae, subfamily Pontoniinae. Leiden.

RIEDL, dr. Rupert. 1963. Fauna und Flora der Adria. Hamburg.