

Enkele opbergkasten in het Schelpenmuseum „In de Schulp”.
(Foto B. Entrop)

B. Entrop

SUGGESTIES VOOR EEN SMAAKVOL VERZORGDE COLLECTIE



DOOSJES - LADEN - KASTEN - VITRINES

In vele brieven, telefoontjes en persoonlijke gesprekken leggen even zoveel schelpenverzamelaars een probleem ter tafel, waarmee zij worstelen en waarvoor zij meestal slechts een onbevredigende oplossing hebben gevonden.

Het betreft het opbergprobleem voor schelpen en andere natuur historische voorwerpen. Dit probleem strekt zich uit vanaf geschikte doosjes tot laden en ladenkasten. Vandaar de titel van dit artikel.

Eigenlijk zou ik U in extenso de vele manieren moeten uitleggen, waarop de verzamelaars zelf te werk zijn gegaan, manieren die toch weer niet bevredigen, waarmee men op den duur vastloopt, die niet elegant genoeg of te kostbaar blijken te zijn.

Dit relaas wil ik U besparen, alhoewel ik er in dit artikel toch nog wel hier en daar naar zal moeten verwijzen.

Laat ik voorop stellen, dat alles wat hier gezegd gaat worden over doosjes, laden en kasten, niet alleen goedgemeende suggesties zijn, maar ook vaak in de praktijk getoetste methoden.

Dat een ieder vrij is om kennismemend van praktische aanwijzingen en tips in dit artikel toch een eigen weg te volgen, spreekt vanzelf.

Aan de andere kant is het ook zo, dat vele verzamelaars mogelijk met deze aanwijzingen en ideeën op het goede spoor gezet kunnen worden.

Ook het feit dat vele collecties — uit goed materiaal bestaande — toch zo slecht en onverzorgd zijn opgeborgen, heeft tot het schrijven gepocht.

Vaak wordt met veel moeite en geld het collectiemateriaal bijeengebracht, om daarna op klungelige wijze en onaesthetisch tot een verzameling te worden gerangschikt.

In een arsenaal doosjes van zeer uiteenlopend formaat, waaraan vele sigaretten- en sigarenfabrikanten schuldig zijn, worden de pronkstukken op erbarmelijke wijze

geëxposeerd, of men vindt een stapel schoendozen de aangewezen plaats voor het opbergen van schelpen. De schelpen worden dan maar in plastic zakjes gestopt met een min of meer verkreukeld stukje papier als vindplaatsetiket er bij.

Kortom, wat ik tot nu toe aan collecties heb gezien — niet alleen bij particulieren, maar ook in grote musea — is maar al te vaak ontbloot van elk smaakgevoel, zin voor orde en overzichtelijkheid.

Een fraai verzorgde collectie is niet alleen ook beter toegankelijk, maar betekent ook een lust voor het oog voor eigenaar of belangstellende kijker.

HET RITSAPPARAAT BOUWEN WE ZELF

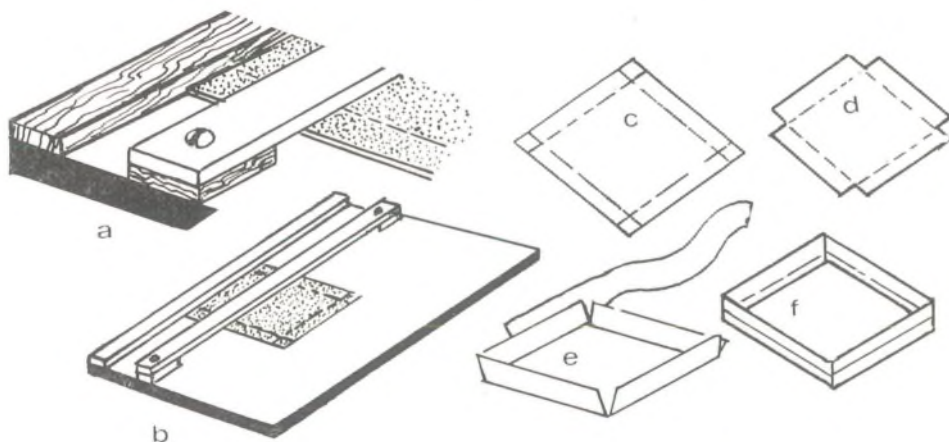
Uit de praktijk werd het apparaatje geboren dat op figuur 1-b staat afgebeeld. We zouden het een ritsapparaat kunnen noemen. Het dient om heel zuiver op $1\frac{1}{2}$ cm van de omtrek het carton in te ritsen. De snede mag niet dieper gaan dan de halve cartondikte. Langs deze snede worden de opstaande randen omgezet. Het insnijden — waarvoor we het ideale Stanley mes gebruiken — vraagt om wat oefening. Met wat oud carton dus maar even uw krachten beproeven.

Het apparaat bestaat uit een bodemplank van een stuk meubelplaat of multiplex van 35×25 cm. Langs één van de lange zijden is een beukenlatje aangebracht van $2\frac{1}{2}$ cm breed en een $\frac{1}{2}$ cm dik.

Dit latje dient als aanstoot voor de cartonnetjes.

Wie veel moet snijden doet er goed aan het grondplankje te bekleden met een plaatje zink of een stukje formica.

Op $1\frac{1}{2}$ cm vanaf het beukenlatje wordt zuiver evenwijdig een ijzeren of koperen lineaal aangebracht. Deze wordt met twee schroeven vastgezet. Tussen lineaal en grondplankje wordt een klosje aangebracht, iets dikker dan het te verwerken carton. Zie figuur 1-a. Het carton wordt onder de lineaal tegen het stootlatje



Afb. 1.

- a. detail van de lineaal en de aanleg
- b. het gehele ritsapparaat
- c. kartonnetje aan 4 zijden ingeritst
- d. de 4 hoeken zijn uitgeknipt

- e. de opstaande randen worden omplakt
- f. plakband naar binnen omgeplakt; het doosje is gereed.

geschoven en met het mes ritsen we het carton steeds een kwartslag draaiend, keurig evenwijdig zonder de minste moeite.

Het voordeel van een Stanley mes — tegenwoordig ook in de niet officiële Stanley uitvoering op de markt — is, dat de mesjes verwisselbaar zijn.

Wel oppassen voor uitschieten, want de mesjes zijn vlijmscherp.

Om tempo in de doosjesproductie te krijgen ritsen we eerst een flink aantal cartonnetjes. (Fig. 1-c) Daarna worden de hoekjes uitgesneden of wat sneller gaat geknipt. (Fig. 1-d) Dan worden de vier randen omgevouwen. De ingeritste kant naar buiten.

Van de rol plakband knippen we strookjes, die 2—3 cm langer moeten zijn dan de totale omtrek van het doosje.

We beginnen te plakken halverwege één van de zijden. (Fig. 1-e) Ongeveer de helft van de breedte van het plakband blijft boven de rand uitsteken en wordt later naar binnen omgevouwen. Het plakken gaat snel door de doosjes op hun kant op de tafel te laten rusten. Bij het omplakken van de hoeken, de opstaande kanten sluitend tegen elkaar drukken en stevig aan het plakband trekken.

Spoedig zult U een enorme vaardigheid in deze cartonnage arbeid krijgen.

Het naar binnenvouwen wordt vergemakkelijkt wanneer U het plakband op de hoekpunten even schuin afknipt.

Mocht U wit beplakt carton gebruiken, dan staat het erg netjes, wanneer U de doosjes ook met wit plakband afplakt.

Naar mijn weten bestaat er geen carton dat aan beide zijden met zwart papier beplakt is.

Het lijkt misschien allemaal erg ingewikkeld, maar U zult spoedig merken dat met bovengenoemde apparatuur en materialen het geheel kinderspel wordt.

Bij mijn tips U te helpen om ook uw collectie in een aantrekkelijke staat te brengen, zal ik steeds trachten met onderstaande factoren rekening te houden.

1. dat een en ander binnen redelijke financiële grenzen moet liggen;
2. dat vele mensen op het terrein van houtbewerking geen hoogvliegers zijn;
3. dat de door mij gelanceerde ideeën naar eigen smaak gevarieerd kunnen worden.

DOOSJES IN FORMATEN

Met de intrede van plastic heeft stellig elke verzamelaar gehoopt dat de industrie ons nog eens zou gaan verrassen met doosjes geschikt voor het opbergen van schelpen. Deze hoop is ijdel gebleven. Niet dat men geen handig doosje — al of niet voorzien van deksel — ergens zou kunnen kopen. Integendeel. Onlangs bezocht ik een firma die gespecialiseerd is in dozen en doosjes en ik heb vermeld gestaan van het arsenaal dat in de showroom ten toongesteld was. Toch keerde ik onverrichter zake naar huis, want ook deze firma had mij niet kunnen helpen. Tenminste niet aan een serie gelijkvormige doosjes, welke in oplopende maten tot een uniform geheel konden worden samengevoegd. Wat wij toch eigenlijk zoeken zijn plastic doosjes, zonder afgeronde hoeken, al of niet voorzien van een deksel en dan zodanig van formaat dat 2 kleine doosjes samen even groot zijn als het daarop volgende formaat. Alleen zulke doosjes laten zich gemakkelijk en ordelijk in laden rangschikken.

Daarom hebben wij destijds reeds de vervaardiging van cartonnen doosjes zelf ter hand genomen, waardoor we tevens onafhankelijk waren van in de handel bestaande doosjes.

Een gevaar van het aanschaffen van in de handel zijnde doosjes is ook dat de fabrikant na enige tijd het bepaalde model uit de productie neemt, zodat U genoodzaakt bent weer op een ander model of formaat over te stappen.

Reeds in 1964 werd in de Vita Marina een artikeltje gewijd aan het zelf vervaardigen van cartonnen doosjes, zoals deze in het schelpenmuseum „In de Schulp” gebruikt worden.

Aangezien de jaargang 1964 geheel uitverkocht is, kunnen vele nieuwe lezers hiervan geen kennis nemen en meenden wij er goed aan te doen dit artikel in wat gewijzigde vorm en uitgebreid met vele andere gegevens over het opbergprobleem het licht te doen zien.

Meestal begint de verzamelaar met het bewaren van lege luciferdoosjes — waarbij alle kennissen worden ingeschakeld, die heel goed bruikbaar zijn voor het opbergen van kleine soorten, al laat de kwaliteit tegenwoordig te wensen over.

De doosjes kunnen met Ceta-Bever bijts zwart gekleurd worden. Op de bodem komt het vindplaatsetiket en daarop de schelpen of het glazen buisje, waarin de heel kleine soorten worden opgeborgen.

Vanuit de maat van het normale lucifersdoosje kunnen we verder gaan werken en vervolgens doosjes vervaardigen, welke 2x, 4x en 8x de afmeting van het lucifersdoosje hebben.

Men kan natuurlijk ook anders te werk gaan; en wel door de grootte van het kleine doosje te laten afhangen van de afmetingen (binnenwerks) van de laden. Stel een lade is 60 cm breed en 40 cm diep. Dan zouden we doosjes kunnen maken in de afmeting van 6 x 4 cm. Geheel gevuld met deze doosjes zou een dergelijke lade dan 100 doosjes kunnen bevatten.

Niet echter alle schelpen laten zich in dergelijke kleine doosjes opbergen. Daarom maken we ook grotere doosjes, die dan een veelvoud moeten zijn van het 6 x 4 cm doosje. Dus 6 x 8 cm, 12 x 8 cm en eventueel ook nog 12 x 16 cm, alhoewel deze laatste maat niet zo erg vaak gebruikt zal worden.

De opstaande kanten van de doosjes bedraagt 1½ cm.

Het is wel zaak — alvorens tot de grote productie over te gaan — vooraf enkele proefdoosjes te maken, teneinde zo zuiver mogelijk de juiste maten van het grondvlak te bepalen. Door het ombuigen van de opstaande kanten en het plakband, waarmee de doosjes geplakt zijn, worden de doosjes wat groter dan de zuivere grondvlakmaten.

DE BENODIGDE MATERIALEN

Stevige doosjes vervaardigt U het beste van stocarton van ongeveer 1½ mm dikte. Dit laat zich gemakkelijk verwerken. Neemt U het niet dunner. De doosjes worden dan gauw te slap, zijn moeilijk op te pakken, vooral wanneer er wat zwaardere voorwerpen in liggen. Te dik carton laat zich erg moeilijk omzetten. Natuurlijk kunt U ook een andere cartonsoort kiezen. Er is b.v. carton te koop dat aan één of aan twee zijden met wit papier beplakt is. Dit is aanmerkelijk duurder dan stocarton en wordt eerder smoezelig.

Het carton bestelt U bij een boekbinderij, die het tevens voor U heel zuiver haaks op de verschillende door u gewenste formaten zal kunnen snijden.

Voor het afplakken van de doosjes gebruiken we gegomd plakband van 2½ cm breed. In elke kantoorboekhandel in rollen verkrijgbaar. Een grote rol is het voordeligst. Geen cellotape gebruiken. Het vergeelt en verdroogt.

HET LADEN- EN KASTENPROBLEEM

Ook voor dit probleem wil ik U een oplossing aan de hand doen, waarvan ik zeker niet wil zeggen dat dit de enige zou zijn. Ik geloof zeker dat hierop veel te variëren valt, dat men luxeusere uitvoeringen kan bedenken, die ook meer geld zullen gaan kosten.

Hoofdzak is naar ik meen, dat met deze ook al weer in de praktijk ontwikkelde methode, vele verzamelaars met wat „doe het zelf animo” eigenhandig hun ladenkast kunnen bouwen.

Het bouwen van de kast is al erg eenvoudig, want met de tegenwoordige bouwpakketten, zet U vaak met alleen een schroevendraaier vele meubelstukken in elkaar.

Wij zijn namelijk uitgegaan van een tweedeurs linnenkast met liefst zo weinig mogelijk legplanken er in.

Enkele planken zijn wel gerieflijk omdat we in zo'n flinke kast ook tegelijk andere spulletjes als kaartsysteembakjes, dozen met ruilmateriaal, de microscoop etc. etc. kunnen opbergen.

In deze kasten, die in vele uitvoeringen en houtsoorten in de handel zijn, gaan we laden (schuifbakken) aanbrengen, die we heel gemakkelijk zelf kunnen maken.

Op afbeelding 2 zien we bij een tweedeurskast, waarvan het linkergedeelte geheel en het rechtergedeelte slechts voor een deel door laden wordt ingenomen. Mocht de collectie zich gaan uitbreiden, dan kunnen we het onderste gedeelte ontruimen en door nieuwe laden laten innemen.

Bij b een dergelijke kast, iets lager dan een normale tweedeurskast, maar nu geplaatst op een vooruitspringende onderbouw, die 6 flinke laden bevat, waarin de grotere exemplaren opgeborgen kunnen worden. Een dergelijke onderbouw kan ook geleverd worden met twee kastjes.

Het aantal laden op de tekeningen klopt niet met de werkelijkheid.

U moet rekenen op een twintigtal laden in één kasthelft.

Dat betekent dus dat U daarmee reeds een 2000 soorten in doosjes van 5 x 4 cm kunt opbergen.

Een idee is misschien om de grote kast van figuur 2-b plat op de grond te zetten en op de onderbouw een platte vitrine te maken, waarin U als wisselexposities steeds iets anders etaleert.

LADEN MAKEN WE OOK ZELF

Schrikt U hiervoor niet direct terug, ook al voelt U zich geen volleerd meubelmaker. Ook voor dit ogenschijnlijk wat moeilijker werk hebben wij enkele handigheidjes uitgedacht, die het een ieder mogelijk moeten maken zelf de benodigde laden voor de kast te maken.

De materialen welke wij nodig hebben zijn:

Plaatjes harboard of triplex (4 mm dik) voor de bodems.

Latten van 5 x 1 cm voor de opstaande kanten.

Cetaflex houtlijm.

Koploze spijkertjes voor het bevestigen van de bodem.

Zwarte Ceta-Bever bijts.

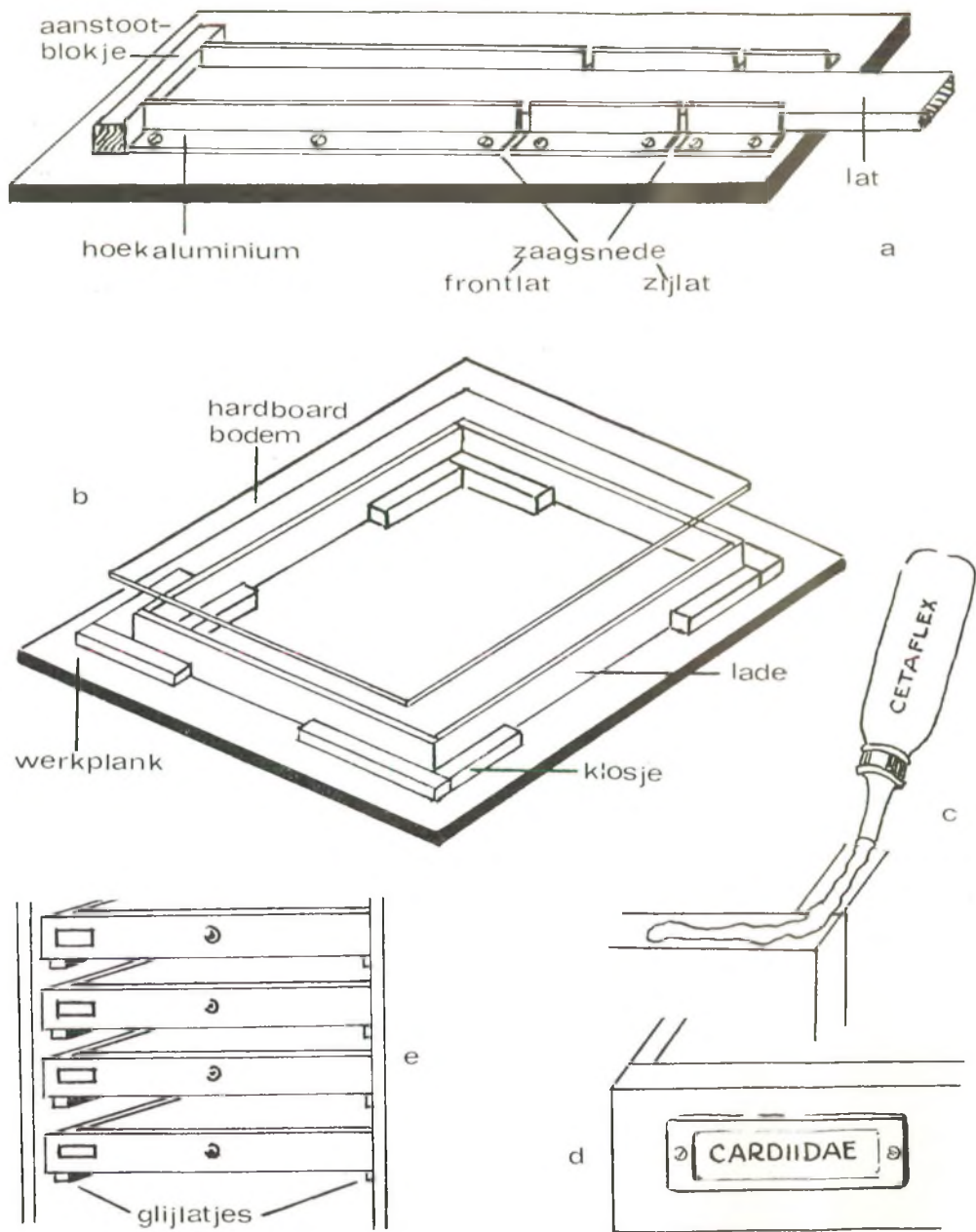
Plastic etiketdragers en kleine vernikkelde schroefjes.

Wanneer we eerst eens naar de tekeningen kijken op pagina 37, dan zal veel van



Afb. 2. Tweedeurs linnenkasten omgebouwd voor het opbergen van een schelpen-
collectie.

- a. een normale tweedeurskast
- b. een tweedeurskast met losse bredere onderbouw
- c. een met schelpendoosjes gevulde lade



Afb. 3. Apparatuur en werkwijze voor het vervaardigen van lades.

de werkwijze al duidelijk worden.

Het apparaat bovenaan de pagina is een simpel instrument om de latten op de juiste maat af te zagen.

Op een stevige plank b.v. een stuk meubelplaat, wordt een aanstootblokje gelijmd. Voorts worden twee stukken hoekaluminium van 2 x 2 cm op de plank geschroefd met een tussenruimte ter breedte van de latten.

Er worden in het aluminium met een ijzerzaag twee zaagsneden gemaakt en wel één voor de korte frontlatten en één voor de langere zijlatten.

De lengte van de voor- en zijkant van de lade hangt natuurlijk af van de maten van de kast waarin deze laden geplaatst zullen worden.

Denkt U er wel om de laden wat speling te geven tussen de wanden van de kast, om het schuiven te vergemakkelijken.

Worden de laden meer breed dan diep, dan dient U er wel op te letten dat de zijlatten achter de frontlatten vallen, zodat de kopse kant niet zichtbaar wordt.

De keuze van de houtsoort hangt van uw smaak, beurs en misschien ook wel van de housoort van de kast af.

Vurenhout is het goedkoopst, maar splintert gauw en moet ook wel een kleur (b.v. zwart) krijgen.

Beukenhout is ideaal en kan blank — hoogstens blank gevernist — verwerkt worden.

Ook is een combinatie van deze twee houtsoorten mogelijk door één voorfront van beukenhout te maken en de andere zijden van vuren.

Wilt U het in andere en mogelijk wat duurdere houtsoorten zoeken, praat U dan eens met uw houthandelaar. Hij kan U mogelijk nog andere nieuwe houtsoorten tonen. Neem echter niet te zachte houtsoorten.

Het voordeligst is de latten aan zo lang mogelijke lengten te kopen. Mocht U tegen het zelf afkorten opzien, dan kunt U dit ook bij een nauwkeurig werkende zagerij laten doen. Let goed op dat alle afgekorte latten de zuivere maten hebben.

Vervolgens wordt het eerste raamwerkje van twee lange en twee korte latten in elkaar gelijmd en op elke hoek met twee koploze spijkertjes vastgezet. De lijm, die tussen de verbindingen weggeperst wordt weghalen voordat ze hard geworden is.

Cetaflex is een ideale lijm. Neem een lege zachte plastic spuitbus (van één of ander afwasmiddel), vergroot de tuitopening en vul de bus met lijm. Zonder knoeien en morsen kunt U dan gemakkelijk de lijm aanbrengen (Zie fig. c).

Vervolgens moet de bodem aangebracht worden. Deze kunt U het beste ineens goed op maat — desnoods enkele millimeters overstekend — bij een zagerij laten zagen. Na het lijmen worden de overstekende randjes weggeschuurd of geschaafd. Natuurlijk moeten de laden goed haaks zijn. Om niet bij elke lade met de winkelhaak te moeten werken — ook erg lastig want een mens heeft maar twee handen — werd wederom een handig hulpstuk gemaakt.

Op een grondplank worden een aantal klampjes bevestigd waartussen het in elkaar gelijmd raampje geklemd wordt.

U hoeft daarna niets meer te controleren op haaksheid. Met de spuitbus wordt de lijm aangebracht, de bodem met de gladde kant naar binnen er opgelegd, rondom om de 5—8 cm afspijkeren en daarna laten drogen.

Nadat de lijm goed droog is kunt U de laatste hand aan de laden leggen. Netjes glad schuren en dan zwartbijtsen of vernissen. Alleen de buitenkant en de bovenrand.

Het aanbrengen van de klampjes op de grondplank moet natuurlijk wel heel precies haaks gebeuren.

Elke lade wordt tenslotte voorzien van een plastic etiketdrager, die natuurlijk op een vaste plaats dient te worden bevestigd.

Desgewenst kunt U in het midden van het voorfront nog een klein knopje of een handgreep aanbrengen, maar het is eigenlijk niet nodig, want tussen twee laden blijft voldoende ruimte over.

Rest ons tenslotte nog het aanbrengen van glijlatjes in de kast, waarop de laden moeten schuiven.

Hiervoor gebruiken we vuren- of beukenhoutlatjes van 1 x 1 cm.

De ruimte tussen de laden houden wij meestal op 4 cm.

Neem voor de bevestiging van de glijlatjes een lat van ongeveer 40 cm lengte 8 cm breedte en 1 cm dikte.

Plaats hem tegen de zijwand op de bodem van de kast. Leg op de lat het glijlatje waarin van te voren 3 of 4 spijkertjes zijn geslagen en spijker het aan de kastwand vast. Dan weer de brede lat op het glijlatje en zo stapje voor stapje omhoog. Dit is de enige manier om de glijlatjes keurig op gelijke hoogte te krijgen. Het gaat ook veel sneller dan met de duimstok, vooral als U achter in de kast moet meten. Het is misschien een wat lang verhaal geworden, maar dat kon haast niet anders. Een handige knutselaar had het waarschijnlijk ook wel met de helft van het aantal woorden begrepen, maar ik meende dat ook de minder ervaren verzamelaars goed en gedetailleerd op het paard geholpen moeten worden.

PLAATS VOOR GROTE SOORTEN

Als (trotse) bezitter van de zelfgemaakte laden en de fraai ingerichte opbergkast bent u echter toch nog niet uit alle opbergperikelen geraakt.

Bij het inrichten van de laden bent u zeker in de handen blijven staan met de grote schelpensoorten, die helaas even of veel te groot waren om in de laden ondergebracht te worden.

Hiervoor dient dus een ander onderkomen gecreëerd te worden. Dat we deze vaak spectaculaire soorten niet willen wegstoppen in dozen van allerlei pluimage spreekt vanzelf. We willen immers ook graag genieten van de vormenrijkdom en de kleurenweelde. Bovendien willen we ook wel een beetje pronken met de mooiste stukken uit de verzameling..

We kunnen nu twee wegen gaan bewandelen. De eerste is de eenvoudigste en bestaat uit het vervaardigen van een aantal hogere laden dan de gangbare maat van 5 cm, of door het maken van grotere vrije tussenruimten tussen enkele laden.

Het beste is deze in maat afwijkende laden als laatsten in de rij te nemen. Bij deze methode missen we de mogelijkheid om ook van onze mooiste en kostbaarste soorten visueel te genieten.

Daarom is de tweede manier misschien wel te prefereren. Daartoe gaan we eens naar mogelijkheden zoeken om in het huiselijke interieur schelpen in een of andere vorm van vitrines te exposeren.

WISSELEXPOSITIES IN UW INTERIEUR

Stellig zult u ook de huisgenoten daar een genoeg meedoen, want ook aan hen zal de schoonheid van de mollusken niet ongemerkt voorbij gaan.

Nu zult u misschien opmerken, dat na verloop van tijd ook deze vitrine(s) weer vol zal geraken of dat het permanent uitstallen van de zelfde soorten op den duur erg saai gaat worden en de aantrekkingskracht van de expositie verloren zal gaan. Een goede opmerking overigens, waar ik het geheel mee eens ben. Een vitrinekast behoudt haar charme als er van tijd tot tijd iets geheel nieuws te bewonderen valt.

Ook in een museum dient de geëxposeerde collectie van tijd tot tijd een ander gezicht te krijgen, teneinde een verstarring te voorkomen.

Dit zelfde principe kunnen we ook in eigen omgeving op bescheiden schaal toepassen. Bovendien is het zo, dat we niet alleen de grote exemplaren in een vitrine willen exposeren, maar evengoed de kleinere soorten, die door vorm en kleur waard zijn om voor het voetlicht te treden.

Wanneer er dus doorlopend gewisseld moet worden, betekent dit dat het toch noodzakelijk zal zijn enkele laden voor grote stukken te reserveren, omdat ze na verloop van enige tijd weer plaats moeten maken voor andere soorten.

Zo kunnen we de vitrine o.m. gebruiken voor het tijdelijk exposeren van nieuwe aanwinsten.

Hierdoor wordt voorkomen dat nieuwe aanwinsten maar al te snel na determinatie in een lade verdwijnen, om hoogstens van tijd tot tijd eens bekeken te worden. Ook in ons museum passen wij deze wisselvitrine voor nieuwe aanwinsten toe, hetgeen niet alleen voor de regelmatige bezoeker erg aantrekkelijk is, maar eveneens voor de mensen die in een museum werken. Men leert de nieuwe soorten, die aan de collectie worden toegevoegd, door een langer visueel contact beter kennen.

Ik kan mij echter voorstellen dat deze facet van exposeren voor de particuliere verzamelaar minder spreekt, maar toch wilde ik haar graag even belichten.

De noodzaak van een periodiek wisselen van de collecties in de vitrine, maakt ook dat u hierdoor wat intensiever met de hobby bezig bent. Het etaleren is een boeiende bezigheid, omdat u van de vitrine iets heel bijzonders kunt maken. Het is b.v. erg aantrekkelijk om van tijd tot tijd de vitrines(s) eens geheel te vullen met vertegenwoordigers van één familie b.v. Conidae, Cypraeidae, Strombidae om maar enkele aantrekkelijke families te noemen.

SUGGESTIES VOOR VITRINES

Misschien bent u door bovenstaande regels enthousiast geworden en wilt U de mogelijkheden van vitrines in eigen omgeving eens gaan beschouwen.

Of gaat u mij tegenwerpen dat er in uw woning nergens plaats is voor vitrines van welke afmetingen ook?

De mogelijkheden zijn legio en de foto's of de tekeningen willen slechts suggesties zijn, die gevarieerd en aangepast kunnen worden aan uw eigen interieur.

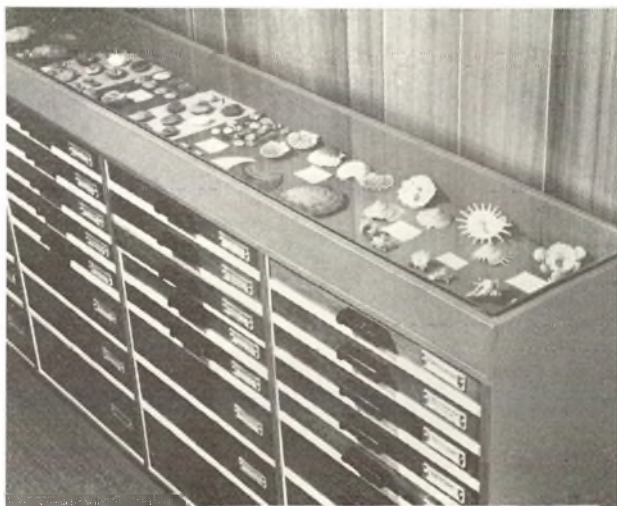
Aan het slot van het hoofdstuk vitrines zal ik nog een aantal aanwijzingen geven van zuiver bouwtechnische aard, want ook het zelf bouwen van vitrines is heus geen heksentoer. Met wat handigheid en enthousiasme fikst u dit zeker.

Een zeer simpele oplossing voor het plaatsen van een vitrine(tje) toont afb. 4.

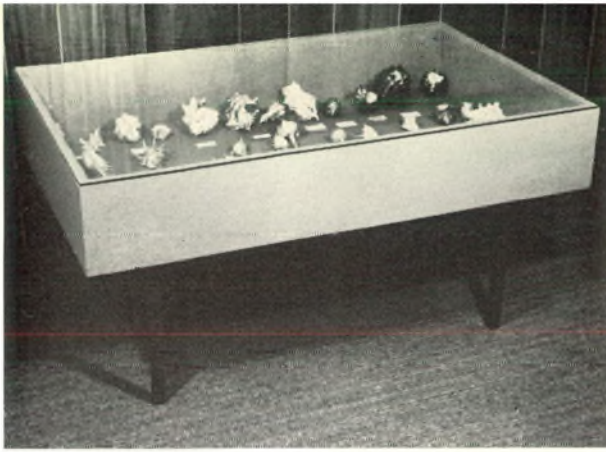


Afb. 4. Met suwide beklede kleine vitrine, die los op een ladekast is geplaatst.
(Foto Bob Entrop)

Hier werd een ladenkastje, door een rolluik afgesloten, eerst aan de buitenkant glad betimmerd met behulp van hardboardplaten. Het kastje had inspringende paneeltjes, die wat ouderwets aandeden. Eenmaal geheel glad, kon de buitenkant bekleed worden met suwide, een plastic met fraaie linnenpersing, dat zich gemakkelijk laat plakken met de zelfde Cetaflex-lijm, als waarmede we de laden gelijmd hebben. De omgeplakte suwiderand werd aan de voorzijde afgedekt met beukenlatjes. Bovenop dit kastje werd een losse vitrine geplaatst, die eveneens met de zelfde suwide werd bekleed en daardoor een harmonisch geheel vormt met het kastje. De vitrine is 10 cm hoog, de bodem — hardboard — is fraai matrood geschilderd, waartegen de familie Harpidae heel smaakvol uitkomt. Afb. 5 laat een soortgelijke vitrine zien als afb. 4. Deze is geplaatst op een lange smalle kast met 4 rijen laden.



Afb. 5. Losse vitrine op lange smalle ladenkast. De dekrui rust eenvoudig in een sponning.
(Foto B. Entrop)



Afb. 6. Vitrine op metalen poten.
De goedpassende ruit ligt los op de vitrine.
(Foto Bob Entrop)

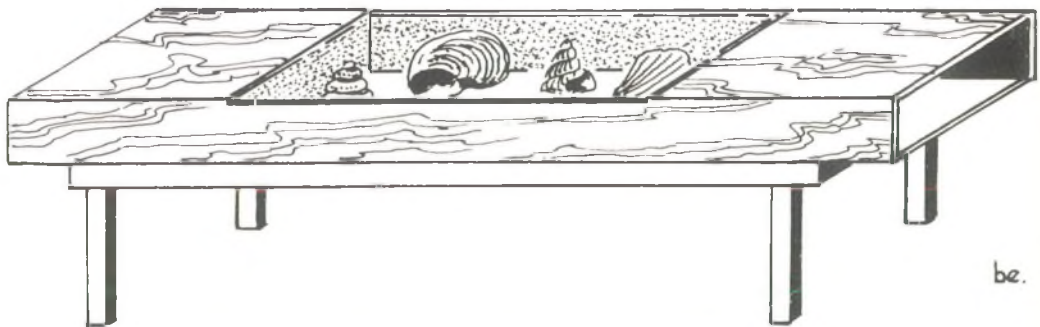
U kunt zich voorstellen, dat een lagere kast — b.v. ongeveer 60 cm hoog — die haaks op de muur gezet wordt en waarop een dergelijke vitrine is aangebracht, een fraai decoratief geheel in uw interieur kan worden. Het stijve van een wat saaie ladenkast wordt dan omgebouwd in een praktisch maar tevens smaakvol meubel. Nu we toch bezig zijn met platte vitrines, zal de vindingrijke lezer nog wel meer plaatsen in zijn interieur kunnen ontdekken, waar zulke vitrines zeker niet misplaatst zijn.

Het is zelfs mogelijk om de vitrine op pootjes te plaatsen en hem naast zijn primaire functie ook de functie van salontafel te geven.

Afb. 6 laat een vitrine op metalen poten zien, die — b.v. uitgevoerd in een edele houtsoort als noten, wengé, palissander, e.d. — aan dit tweeledige doel zeker zal kunnen beantwoorden.

De glazen dekrui is van 6—8 mm spiegelglas. Dunner glas kan wel gebruikt worden (4 mm) maar dan niet als tafelblad.

Afb. 7 geeft een ontwerp voor een vitrine/tafel combinatie, waarop u naar hartelust verder kunt variëren.



Afb. 7. Vitrinetafelcombinatie in een edele houtsoort uitgevoerd.

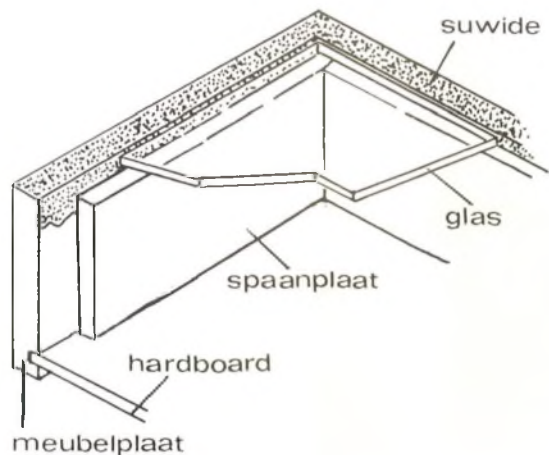
Het zal de aandachtige beschouwer al zijn opgevallen dat geen enkele van de afgebeelde vitrines een scharnierend deksel heeft.

Dit om de volgende redenen. Het maken van een raamwerk, waarin glas gezet moet worden, draait bij houtconstructies meestal uit op een vrij lompe en zware uitvoering. Bovendien is het maken niet erg eenvoudig, gezien de hoekverbindingen. Veel eenvoudiger en zeker zo doelmatig is de oplossing, welke wij in ons museum hebben toegepast. De glasruiten liggen in een verdiepte sponning en wel zo, dat de bovenkant van het glas gelijk komt met de bovenkant van de houten zijwanden. De ruiten moeten zuiver pas gesneden worden. Zonder verdere voorzieningen zijn deze vitrines fantastisch stofdicht geworden, hetgeen voor vitrines een enorm voordeel is. De noodzaak van regelmatig een uitstofbeurt komt te vervallen.

Desgewenst kan de rand van de sponning, waarop het glas rust, nog voorzien worden van een smal reepje vilt in een bijpassende kleur of beplakt worden met zelfklevende schuimplastic tochtstrip. Nodig is dit echter niet. Afbeelding 8 laat enkele constructiedetails zien welke geen verdere toelichting verlangen.

Voor het wisselen van de expositie worden de ruiten opgelicht met behulp van twee zuigers. Hiervoor zijn heel goed de in de handel zijnde plastic handdoekhaken van Tiger-plastic te gebruiken. Kies daarvoor de haken met de grootste zuigers. De ruit van de tafelvitrine (afb. 6) ligt zelfs niet in een sponning. Door de grootte van de ruit is er geen sprake van verschuiving. De scherpe randen van de ruit moeten wel geslepen worden, daar het anders te gevaarlijk is.

Wanneer de vitrines bekleed worden met Suwide (verkrijgbaar in zaken voor behangselpapieren), kunt u als materiaal meubelplaat 16-18 mm of spaanplaat van de zelfde dikte gebruiken. Meubelplaat laat zich door amateurs wat beter verwerken. Het is zaak alle houtverbindingen ook te lijmen om een solide constructie te verkrijgen. Voordat de Suwide aangebracht wordt moet alles keurig glad geschuurd worden, waarbij echter de randen van het hout scherp moeten blijven.



Afb. 8. Werktekening voor de vitrine van afb. 4. De spaanplaat waar de ruit op rust onttrekt de suwide plakrand aan het gezicht.

Alvorens de bodems aan te brengen worden ze eerst in de gewenste kleur geschilderd. Prachtige tinten vindt U in de wandverf kleurcollectie van het merk Stelatex. Een kleurenstalenkaart kunt u aanvragen bij de Trimetal paint Co. Borgharenweg 2, Limmel-Maastricht, die voor Nederland de vertegenwoordiging heeft. Deze verf laat zich prachtig verwerken met de verfbol en heeft een enorme dekkracht.

Mogelijk dat de volgende ideeën van nut kunnen zijn bij het zoeken naar een geschikte plaats voor grotere of kleinere vitrines. (Afb. 9 en 10).

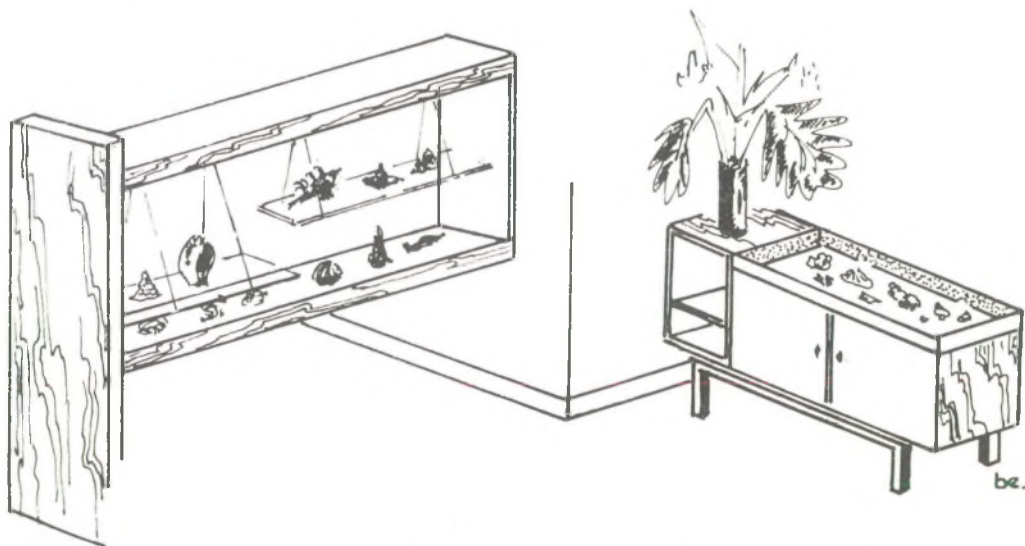
Indien U de doorgang van de bekende kamer en suite zoudt willen afsluiten, zou het een mooie oplossing zijn om in deze plaats een grote vitrine te plaatsen. Het kan een vitrine worden, die klem tussen de kastwanden komt te hangen. Dus met een open onderstuk. Deze open ruimte kan natuurlijk ook weer benut worden door daar de ladekast te bouwen, al of niet met de laden achter deurtjes verborgen. De achterwand en de zijwanden van de kamerdoorgang moeten misschien eerst van een gladdere decoratieve betimmering voorzien worden.

Een andere mogelijkheid is de volgende. Verwijder één van de huiskamer kastdeuren. Werk het kozijn van de deur fraai af door het te betimmeren en bouw een gedeelte van het kastinterieur tot vitrine om. Denk aan het aanbrengen van verlichting. Het overige deel van de kast kan tot boekenkast worden.

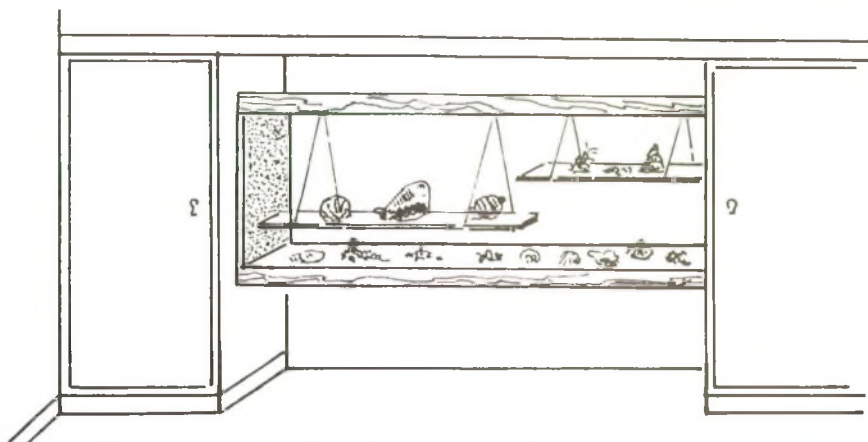
Weer een ander idee vinden we in de vele uitvoeringen van wandmeubels. Sommige systemen voeren in hun onderdelenassortiment kant en klare vitrines voorzien van glazen schuifdeuren en soms zelfs van een verlichting voorzien.

Op de brede onderste boekenplanken van wandmeubels laten zich ook vitrines aanbrengen, zoals die, welke wij bespraken in de afbeeldingen 4 en 5.

Totale en halve scheidingswanden in moderne woningen lenen zich stellig ook als plaatsen voor vitrines.



Afb. 9. Enkele ideeën voor vitrines. De linker vitrine vormt een goede oplossing als scheidingswand voor eet- en zithoek.



Afb. 10. Grote vitrine geplaatst tussen twee huiskamerkasten.

Afbeelding 11 toont een vitrine, die in een houten wand werd ingebouwd. De houten wand bestaat uit een lattenraam (latten 2 x 5 cm), waarop een Decowall plaat werd aangebracht. Decowall is een 4 mm triplex waarop een fineerlaag van een fraaie houtsoort zit. U kunt keus maken uit palissander, eiken, noten, essen, mansonia enz. aangepast aan de andere houtsoorten in uw interieur.

In dit raamwerk van latten wordt een opening uitgespaard van 80 x 120 cm, waarin de vitrine komt. De vitrine is gemaakt van 16 mm meubelplaat met een achterwand van 1 cm spaanplaat. Bovendien wordt een lichtkoof gemaakt van 13 cm hoogte, waarachter de T.L. verlichting gemonteerd wordt. De diepte bedraagt 25 cm. De vitrine is aan de buitenzijde afgetimmerd met Decowall. Deze betimmering sluit precies tegen de wand aan. Zie de afbeelding 12 en 13 voor constructiedetails. Met behulp van stevige slotbouten wordt de vitrine in het raamwerk vastgezet. De achterwand is fraai rood geschilderd, terwijl de zijwanden en de bodem bestaan uit stukken hardboard. Deze zijn ook roodgeschilderd en daarna bespannen met behangerslinnen. De zijwanden onttrekken de slotbouten aan het oog.

De vitrine wordt afgesloten door een glasplaat, die aan de boven- en onderkant in kleine metalen steuntjes rust.

Verlichting. Een mooie egale verlichting bereikt u met T.L.-verlichting. Er zijn T.L.-buizen met verschillende kleuren te krijgen zoals daglicht, helderwit enz. Voor schelpen is de buis warmtint het meest aan te raden. De kleuren van de schelpen — vooral het rood — krijgen een diepe warme gloed.

Glasplaten in vitrines kunnen met kleine plankdragers worden bevestigd. In de handel zijn ook fraaie metalen strippen die tegen de achterwand geschroefd worden en waaraan plankdragers op alle hoogten ingehaakt kunnen worden.

Een andere oplossing is te zien bij figuur 9. De glasplaten hangen in nylondraden van behoorlijke dikte. Dit nylon is te koop in winkels voor de vissport. In het plafond van de vitrine worden een paar trapoogjes gedraaid, waaraan het nylon bevestigd wordt.

Wij hopen dat de vele suggesties voor doosjes, laden, kasten en vitrines U van dienst kunnen zijn bij het zelf vervaardigen van die objecten, welke er toe kunnen bijdragen om van Uw collecties iets heel bijzonders te maken.

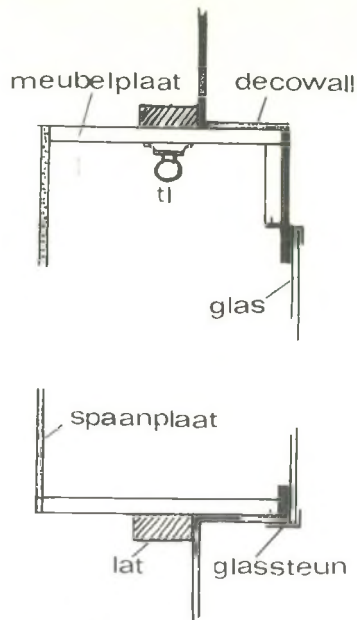


Afb. 11.

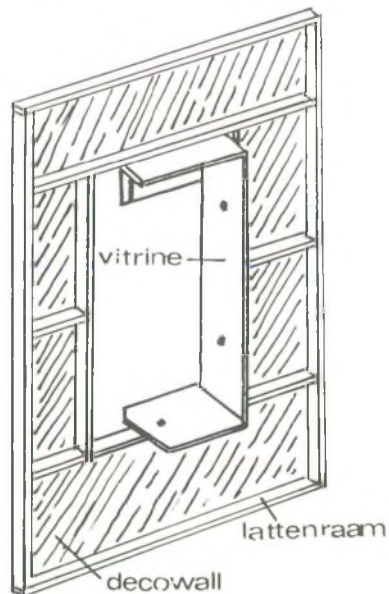
Afb. 11. Grote vitrine ingebouwd in een vrij van de muur staande houten wand. De vitrine kan geopend worden door de ruit naar links of rechts weg te schuiven.

Afb. 12. Werktekening van dezelfde vitrine op lengtedoorsnede. De decowall bekleding van de vitrine sluit los tegen het decowall van de wand aan.

Afb. 13. Constructie van de wand van de achterzijde gezien. Voor de duidelijkheid is de achterwand van de vitrine nog niet aangebracht.



Afb. 12.



Afb. 13.