

# ZEEBIOLOGISCH MUSEUM - SCHEVENINGEN

door E.P.M. VERMEIJ.

Gevestigd: Dr. Lelykade 39, 2583 CL 's-Gravenhage.

Telefoon: 070-502528.

Openingstijden: Het gehele jaar door op werkdagen van 10.00 tot 17.00 uur; Zondags van 13.00 tot 17.00 uur. 1e Kerstdag en Nieuwjaarsdag gesloten.

Bereikbaarheid: Tramlijn 11, buslijn 23, met auto borden Scheveningen Zeehaven volgen. Ruime parkeergelegenheid.

Rondleidingen: Op aanvraag.

Exploitatie: Geschiedt door de Stichting Het Zeebiologisch Museum, gevestigd op bovengenoemd adres.

Entreprijs: Volwassenen *f* 2,50. Kinderen tot 12 jaar, C.J.P.-ers, Leden van Biologia Maritima en 65<sup>+</sup> ers *f* 1,—. Groepen van minstens 15 personen ook *f* 1,—.



*Afb. 1.*

*De ingang van het zeebiologisch Museum in Scheveningen. Het siersmeedwerk prijkt aan de gevel.*

## ALGEMEEN

Geschiedenis: Het Zeebiologisch Museum is een voortzetting van het oude Schelpenmuseum "In de Schulp", destijds gevestigd aan de Zuid Hollandlaan 5 te Den Haag. Het Schelpenmuseum werd op 2 november 1966 geopend door Wethouder Drs. H.J. Wilzen en omvatte de collectie schelpen en andere lagere zeedieren, welke door de eigenaar bioloog Bob Entrop gedurende een kleine 40 jaar verzamelen bijeen was gebracht.

Stedebouwkundige omstandigheden-aanleg van de Utrechtse baan-maakte afbraak van het pand noodzakelijk, maar opende tevens de mogelijkheid het Schelpen-museum een schaalvergroting te laten ondergaan, door het te verplaatsen naar de oude visafslag aan de Dr. Lelykade te Scheveningen.

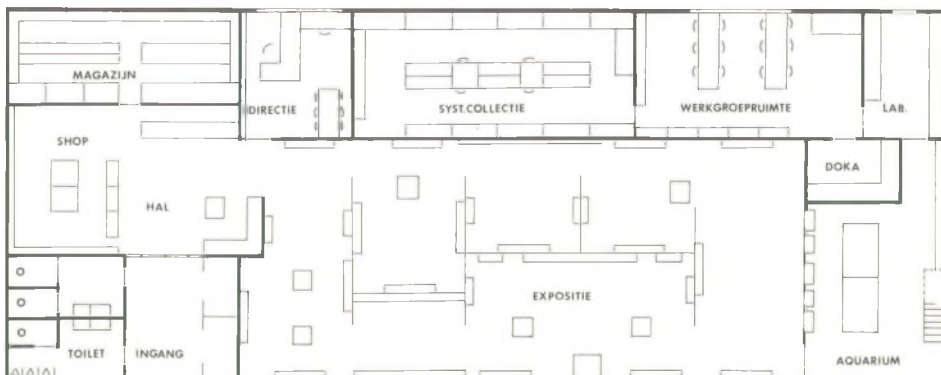
Het huidige gebouw: Eens visafslag voor platvis en garnalen, daarna koeienstal voor de export, werd een verwaarloosd gebouw door vaardige vakmensen omgetoverd in een modern museum, dat uniek in Nederland mag heten.

Het grootste gedeelte van het museum is laagbouw met een totaal vloeroppervlak van ruim 500 m<sup>2</sup>, verdeeld in een groot gedeelte voor expositie en de noodzakelijke werkruimten. Onderstaande plattegrond geeft enig idee over de verdeling van de verschillende ruimten.

De expositie: In een veertigtal vitrines-van zeer moderne vormgeving-zijn op bijzonder smaakvolle en didactisch verantwoorde wijze een groot aantal representanten van vele groepen lagere dieren geëxposeerd. De expositie wordt ondersteund door kleurenfoto's, anatomische tekeningen en korte, maar toch veel informatieverstreckende teksten.

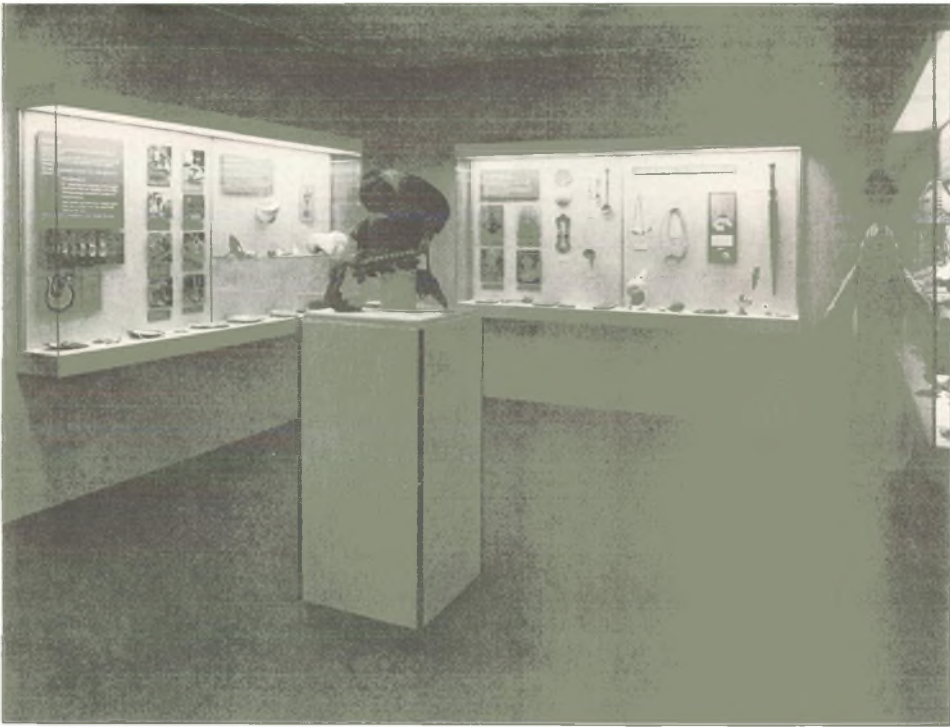
Het leeuwendeel van de collectie wordt gevormd door de meer dan 15.000 verschillende soorten tellende molluskenverzameling, die ondergebracht is in een aparte ruimte: de systematische collectie.

In de verschillende vitrines heeft men bepaalde thema's verwerkt zoals: evolutie, zeedieren in het verre verleden, mollusca (5 klassenvitrines), Nederlandse schelpen, groei van schelpen,



Afb. 2.

Plattegrond van het Zeebiologisch Museum. Schaal 1:300.



Afb. 3.

*Enige vitrines waarin de relatie tussen de schelp en de mens is uitgebeeld. Shell-foto.*

misvormingen, vorm en kleur, albinisme, giftige schelpen (afbeelding 5), kringloop in de zee, stekelhuidigen, holtedieren, koralen, kreeftachtigen, zeewiercomposities, schelpen en de mens (afbeelding 3), postzegels met schelpafbeeldingen, wisselexposities.

In twee vitrines zijn een aantal uiterst zeldzame schelpensoorten te bewonderen, o.a. 5 verschillende soorten van de familie Pleurotomariidae.

De bezoekers (verzamelaars) worden geconfronteerd met exemplaren van uitzonderlijke gaafheid, kleur en grootte. Opvallend in de expositie (en eigenlijk ook in alle andere afdelingen van het museum) is het streven naar perfectie in presentatie. Deze sfeer van verzorgdheid, smaakvolle inrichting van het gehele interieur en de service die door de staf van het museum aan bezoekers verleend wordt, stempelen dit museum tot een uiting van cultuurbeleid, waarop we in Nederland trots mogen zijn.

#### SYSTEMATISCHE COLLECTIE

In ruim 800 schuifladen is de collectie van de evertebraten familiegewijs gerangschikt. Er wordt wat de mollusca betreft uitgegaan van 3 gescheiden collecties, die om praktische redenen zo opgezet zijn: een wereldcollectie, een Middellandse Zee collectie en een Westatlantische collectie, waarin ook de Nederlandse collectie is opgenomen. Registers en een kaartstelsel vormen de administratieve achtergrond. Alle exemplaren zijn van een nummer voorzien, dat correspondeert met het nummer op het vindplaatsetiket, dat in elk doosje aanwezig is.

Zelden zagen wij een zo uniform en keurig gerangschikte systematische collectie.



*Afb. 4.*

*De systematische collectie: In honderden laden zijn de lagere zeedieren familiegewijs opgeborgen. Shell-foto.*

De systematische collectie is niet voor het grote publiek toegankelijk, maar geïnteresseerde verzamelaars hebben onder begeleiding toegang tot de collectie wanneer zij deze voor determinaties wensen te bezoeken.

#### ADMINISTRATIE EN WERKGROEPRUIMTE

Deze ruimte is direct aangesloten op de systematische collectie. Zoals de naam al aanduidt vinden hier de verschillende administratieve werkzaamheden plaats zowel voor het museum zelf als voor Biologia Maritima. Daarnaast is het tevens op enkele avonden van de week de ruimte, waar vrijwillige medewerkers bezig zijn met studies over bepaalde zeebiologische onderwerpen, het bewerken van gedeelten uit de systematische collecties, het determineren van nog veel materiaal dat op naam gebracht moet worden en verder administratief verwerkt.

Momenteel werken in het museum 3 werkgroepen: een die zich bezig houdt met de Europese collectie, een andere die speciaal de Middellandse Zee collectie bewerkt en een derde groep die speciaal de collectie fossielen (Pliocene en Eocene) beheert.

Gezien de hoeveelheden werk die nog op aanpak liggen te wachten kan ten alle tijde nog uitbreiding aan het aantal werkgroepen gegeven worden.

Ook beginners zijn bij de werkgroepen welkom.

*Afb. 5.*

*Een vitrine, waarin het hoe en waarom van giftige conussen in woord en beeld tot uitdrukking is gebracht. Shell-foto.*

## DODELIJK GIFTIGE SCHELPEN

Conidae of kegelslakken bezitten een giforgaan waarmee prooidieren als vissen, wormen en weekdieren gedood worden.

In de zuignut ligt een harpoenvormige tand, die met kracht in het prooidier wordt gestoken. Via de holle tand vloeit gelijktijdig dodelijk gif in de wond.

Nieuwe tanden worden in de radulazak gevormd. Een kronkelige klier vormt het gif. Een krachtige samantrekking van de blaas drijft de tand en het gif in het prooidier.

Het gif werkt verlammend. Ook de mens werd meermalen dodelijk getroffen.

dodelijk voor de mens



niet dodelijk voor de mens



Giforgaan van *Conus striatus*



*Conus striatus* krullend

### E.H.B.O.

direct dokter bellen  
bloedende wond maken  
op de plaats van de steek  
gif uit wond zuigen  
indien nodig kunstmatige  
ademhaling toepassen  
beter: weest voorzichtig  
bij het verzamelen



Zó pakt u een levende  
*Conus* veilig vast



## ZEEAQUARIA

In de expositiezaal-halvcrwege de rondgang-staan 5 zeeaquaria met een rijke fauna en flora opgesteld. Slechts de voorruiten van de fraai ingerichte aquaria zijn in de bakstenenwand zichtbaar. De gehele verdere technische installatie is aan het oog onttrokken, hoewel men ook weer zo ver is gegaan in de service aan het publiek, dat bezoekers zelf de deur naar de aquariumtechnische ruimte mogen openen om zodoende een kijkje achter de schermen te kunnen nemen. Aquarianers geïnteresseerd in de technische zaken rond een zeeaquarium kunnen hier hun hart ophalen. Men moet achter een hekje de gehele installatie bekijken, aangezien het te gevaarlijk zou zijn het publiek zonder begeleiding tot de quarantainebakken en zeewaterbassins toe te laten. Men heeft echter ook een duidelijke uiteenzetting van de technische installatie boven de voorraadbassins aangebracht, zodat ieder inzicht kan krijgen in het waterloop- en filtersysteem. Juist deze "kijk achter de schermen" wordt door het publiek-vooral door scholieren-op prijs gesteld.

De zeeaquaria zijn bevolkt met dieren en wieren uit de Noordzee-vaak van vlak voor de kust van Scheveningen- en van Bretagne. De laatste worden tijdens vangreizen, die het museum organiseert verzameld. Hierdoor bestaat een nauwe samenwerking met het Laboratoire Maritime te Dinard in Bretagne.

Het Ministerie van Waterstaat Laboratorium Noordzee verleent zijn medewerking door maandelijks 1000 liter vers zeewater aan te voeren uit volle zee, zodat men van een goede kwaliteit verzekerd is.

Van de inrichting van een tropisch zeeaquarium heeft men afgezien, hetgeen zelfs door het publiek zeer gewaardeerd wordt. Men ziet graag ook eens dieren uit zeeën, die ons vlak omringen.

## MUSEUMSHOP

Ook in het oude museum wisten reeds vele schelpenverzamelaars de weg naar het museum en speciaal ook de schelpenshop te vinden. In een fraai ingerichte verkoopafdeling treft u nu een enorme verscheidenheid van schelpen, koralen, stekelhuidigen enz. aan, waaraan zeker de verzamelaars hun hart kunnen ophalen. Bovendien staat ook een aantal boeken voor de verkoop uitgesteld. Trouwens alle nog leverbare boeken kunnen aan de balie besteld worden.

De balie is niet zo maar een balie waar U entreekaartjes kunt krijgen, maar hij fungeert als een ware informatiebron, waar U met al uw problemen en vragen op zeebiologisch gebied terecht kunt. Het museum wil echt de informatiebron en het trefpunt zijn op zeebiologisch gebied. Dit onderstreept nog eens duidelijk het dienend karakter van het zeebiologisch museum.

Vanuit een zeer overzichtelijk shopmagazijn, waar meer dan 1200 verschillende soorten voor de verkoop gereed liggen, wordt de shop bevoorrad.

De strenge selectie die men op de kwaliteit van schelpen e.d. toepast, garandeert de koper ook werkelijk goed materiaal.

## VRIENDEN VAN HET MUSEUM

Zoals zo vele musea heeft ook het zeebiologisch museum een kring van museumvrienden, waarbij een ieder, die het museum een warm hart toedraagt, zich kan aansluiten. De jaarlijkse minimum bijdrage bedraagt f 15,— waarvoor men naast vrije toegang tot het museum ook het museumnieuws ontvangt alsmede een reductie bij aankopen in de shop. Het aantal vrienden bedraagt op dit moment ruim 450.